

# Projectplan wijktuin de Alphense Wetering



**Datum:** 3 juni 2014  
**Auteur:** Helco Mulder / Herman Bavelaar

**Versie:** 0.5  
**Status:** Definitief v2

# Inhoudsopgave

blz.

<b>1. Inleiding en achtergrond project .....</b>	<b>3</b>
<b>2. Projectbeschrijving .....</b>	<b>4</b>
2.1 <i>Huidige situatie .....</i>	4
2.2 <i>Doelstellingen .....</i>	4
2.3 <i>Projectresultaten .....</i>	4
2.4 <i>Kwaliteitsverwachtingen .....</i>	5
2.5 <i>Uitgangspunten .....</i>	6
2.6 <i>Randvoorwaarden .....</i>	6
<b>3. Risico's.....</b>	<b>8</b>
<b>4. Projectorganisatie.....</b>	<b>9</b>
4.1 <i>Projectorganisatie.....</i>	9
4.2 <i>Projectstructuur .....</i>	9
<b>5. Rapportage en Communicatie .....</b>	<b>11</b>
<b>6. Projectplanning.....</b>	<b>12</b>
<b>7. Kosten.....</b>	<b>13</b>

# 1. Inleiding en achtergrond project

De stichting de Groene Vinger Alphen ontwikkelt plannen voor een biologische wijktuin met groente, fruit en bloemen aan de Alphense Wetering. De wijktuin met als naam “de Alphense Wetering” ligt in de nieuwbouwwijk Kerk en Zanen, gemeente Alphen aan den Rijn. De stichting heeft met de gemeente Alphen aan den Rijn, de eigenaar van de grond, overeenstemming over het inrichtingsplan bereikt.

De gemeente geeft de stichting per 1-2-2014 het gebruik van het terrein om niet voor een minimale periode van twee jaar, met telkens de mogelijkheid van verlenging. Dit tijdelijk gebruik is mogelijk omdat voor de komende jaren geen concrete plannen zijn voor woningbouw.

De wijktuin komt voort uit een tweetal initiatieven:

- Een bewonersinitiatief dat zich verzet tegen bebouwing van de weilanden
- De wens van een wijkbewoner om een stadslandbouwproject te realiseren

De wijktuin de Alphense Wetering is een eerste stap naar het ontwikkelen van een groter stadslandbouwproject van 1,5 ha.

In hoofdstuk 2 beschrijven we de wijktuin, in hoofdstuk 3 zijn de omgevingsfactoren in kaart gebracht, vervolgens brengen we in hoofdstuk 4 de projectorganisatie in kaart om tenslotte in hoofdstuk 8 te eindigen met de kosten.

Bij dit document horen de volgende bijlagen:

- de ontwerptekening van de wijktuin
- de beheersovereenkomst
- tekening van het in gebruik gegeven gebied

## 2. Projectbeschrijving

### 2.1 Huidige situatie

Bij de start van het project gelden voor de stichting twee belangrijke randvoorwaarden:

- een schone grond verklaring
- een beheersovereenkomst met de gemeente

De gemeente heeft adviesbureau Geofox-Lexmond BV een (water)bodemonderzoek laten uitvoeren. De conclusie van het onderzoek is dat het terrein vanuit milieuhygiënisch oogpunt geschikt is voor het gebruik voor stadslandbouw.

Met de gemeente is per 1-2-2014 een beheersovereenkomst afgesloten voor het gebruik van de grond voor onbepaalde tijd met een minimale looptijd van twee jaar.

### 2.2 Doelstellingen

De doelstellingen voor de wijktuin zijn:

1. Het bevorderen van de sociale en verbindende functie voor inwoners van de wijk;
2. Het bieden van zingeving;
3. Het doorbreken van isolement en het bieden van nieuwe mogelijkheden;
4. Het bieden van educatie aan schoolkinderen en volwassenen;
5. Het laten bestaan van de verbinding van de stad met het Groene Hart.

Het zal enige jaren duren voordat de aanleg met de wijktuin gerealiseerd is en de zure grond geschikt is gemaakt voor groente- en bloementeel. In de eerste jaren zal daarom primair alle energie gericht zijn op het realiseren van de wijktuin, de doelstellingen van de wijktuin komen dan op de tweede plaats. In de praktijk zal het realiseren van de wijktuin en het werken aan het realiseren van de doelstellingen waarschijnlijk deels door elkaar heen lopen.

### 2.3 Projectresultaten

De projectdoelstellingen worden gerealiseerd door middel van de projectresultaten. De resultaten worden hier zo concreet mogelijk beschreven.

Nr.	Omschrijving
1	Het realiseren van een wijktuin
2	Deelname van scholen en maatschappelijke organisaties
3	Aanvulling op het onderwijs voor kinderen uit de omliggende scholen
4	Het bewust maken van het telen en gebruiken van verse producten
5	Uitbreiding van ontmoetingsplaats en wandelmogelijkheden in de wijk

## 2.4 Kwaliteitsverwachtingen

- Sociale verbondenheid. Door nauwere samenwerking tussen buurtbewoners op gang te brengen, leren zij elkaar beter kennen en ontwikkelt zich een hechter sociaal netwerk.
- Zelfredzaamheid. De zelfredzaamheid van de buurt als geheel neemt toe. Mensen zijn in staat makkelijker contact met elkaar te leggen, ze weten wat ze aan elkaar hebben en waar iedereen goed in is en er groeit een sterker sociaal netwerk.
- Gezondheid. De oogst van de wijktuin is gezond. Er wordt geen gif en kunstmest gebruikt. Het blijkt dat mensen zich gezonder voelen in een wijk met meer groen. Het bewerken van de grond is gezond en soms lichamelijk zwaar werk. Dit komt de gezondheid van de vele mensen met een zittend beroep ten goede. De grasbaan en de tuin nodigen kinderen uit om meer buiten te zijn.
- Veiligheid. De wijktuin verhoogt het gevoel van gemeenschappelijk eigendom en rentmeesterschap. Er is meer waakzaamheid bij en toezicht door buurtbewoners. Afval wordt minder op straat gegooid en zwerfafval wordt opgeruimd. Een opgeruimde buurt nodigt minder uit tot verloedering en criminaliteit.
- Milieubewustzijn. Door biologisch te tuinieren en bewust met afval om te gaan (composteren) groeit het milieubewustzijn bij deelnemers. Het verhoogt het bewustzijn van mensen en hun waardering voor levende dingen. Lokale landbouw bespaart ook grondstoffen door de grondstofketen te verkorten, waardoor er minder gebruik gemaakt wordt van transport en verpakkingen en dus minder brandstof. Door de vriendschappen en activiteiten in de wijk zullen het aantal autokilometers dat mensen maken verlagen.
- Verdraagzaamheid. Mensen met verschillende culturele achtergronden komen met elkaar in contact en leren van elkaars gewoonten en manieren. Hierdoor neemt de verdraagzaamheid binnen de buurt toe.
- Jeugdeducatie. De wijktuin dient als een openluchtleslokaal waar de jeugd waardevolle vaardigheden kan opdoen, zoals biologie, communicatie, verantwoordelijkheid, beweging, verbreding kennis voedsel (kennen = eten) en samenwerking. Ze bieden ook de mogelijkheid om te leren over het belang van gemeenschap, rentmeesterschap en ecologische verantwoordelijkheid. Jongeren zien weer waar hun eten vandaan komt en leren zich op andere en gezondere manieren te vermaken dan nu vaak het geval is.
- Kennis en vaardigheden. Door met allerlei andere mensen samen te werken, dingen te organiseren, workshops te volgen, etc. neemt het kennis- en vaardigheidsniveau van de buurt toe. Er worden talenten gedeeld en we leren van elkaar.
- Zelfredzaamheid. Biodiversiteit. Het aantal verschillende planten en struiken neemt toe waardoor er ook veel meer insecten, vogels en andere kleine dieren een plaats kunnen vinden in de wijk.

## Relatie met andere programma's / projecten

Project	Input of output van project	Beschrijving afhankelijkheid
De Groene Golf	Uitwisseling van kennis en ideeën	Door netwerk meer contacten met vergelijkbare projecten
Eetbaar Alphen	Helpt Groene initiatieven op de kaart te zetten	Steunt het project in immateriële zin
Kindertuin de Oude Wereld	Eerste kennismaking kinderen met tuinieren	Contact met sleutelpersonen uit onderwijs en BSO
Wijkcentrum de Oude Wereld	Relatie koken en tuinieren	Contact leggen met wijkorganisaties, eetproject

### 2.5 Uitgangspunten

Algemene uitgangspunten bij dit project zijn tijdelijkheid van het project, het plezier in het tuinieren (productie staat niet voorop) en het leveren van een bijdrage aan de sociale cohesie.

Het is een illusie om te denken dat het gehele project zal lopen zoals gepland.

Spontaneïteit, onverwachte kwaliteiten en ideeën van deelnemers moet mogelijk zijn.

Daarnaast speelt de onvoorspelbaarheid van het weer, de grond en de groei van de gewassen een overheersende rol.

Aan één uitgangspunt valt niet te tornen en dat is de veiligheid. Dat betreft zowel de materialen (geen landbouwgif) waarmee gewerkt wordt, de hulpmiddelen (bijvoorbeeld werken met een zeis) en inzet van vrijwilligers (Verklaring Goed Gedrag – VOG).

In het sociale domein gelden de volgende uitgangspunten:

- Samenwerken met organisaties met een duidelijke verankering in de Alphenese samenleving om maximaal van hun netwerk gebruik te maken
- Samenwerken met scholen, BSO e.d. uit de buurt om de doelgroep kinderen te bereiken en om de binding met de wijk te maximaliseren
- Samenwerken met organisaties die reeds activiteiten uitvoeren in het groene domein om zoveel mogelijk van hun expertise gebruik te maken

### 2.6 Randvoorwaarden

Randvoorwaarden zijn die situaties die het project eist om de opdracht te kunnen uitvoeren. Mocht hier niet zijn voldaan dan heeft dit serieuze gevolgen voor het project.

- Een beheersovereenkomst waarin risico's, aansprakelijkheid, duur en kosten op een evenwichtige wijze verdeeld worden.
- Duidelijke schriftelijke afspraken met samenwerkende partijen over doel, duur, kosten en aansprakelijkheid.
- Het omploegen van de grasmatten, eggen en eventueel frezen zodanig dat andere gewassen dan gras zich kunnen ontwikkelen
- Het omhoog brengen van de pH-waarde van 4,4 naar 5,7 door meerdere jaren kalk aan de grond toe te voegen.
- Het bestrijden van ziekten en plagen op een biologisch verantwoorde wijze (zie handboek Velt).
- Geen gebruik maken van chemische bestrijdingsmiddelen, maar uitsluitend gebruik maken van middelen die in de biologische landbouw zijn toegestaan.

- Het inrichten van de tuin conform een professioneel ontwerp van een landschapsontwerper.
- Het jaarlijks opstellen van een teeltplan en gebruik maken van vruchtwisseling om te voorkomen dat de bodem uitgeput raakt.
- Startbudget en vervolg fondsen.

### 3. Risico's

Nr	Prioriteit	Omschrijving	Kans op optreden	Impact	Maatregel
1	H	De sponsorgelden zijn onvoldoende om de wijktuin operationeel te krijgen.	H	H	Actieve werving van sponsors.
2	H	Er zijn te weinig vrijwilligers om de wijktuin operationeel te krijgen.	M	H	Samenwerking zoeken met partijen zoals het Wellant college en re-integratiebedrijven
3	M	Het draagvlak voor de wijktuin ebt weg bij de omwonenden.	L	M	Open communicatie. Resultaten laten zien.
4	L	De hulp van boer Vis valt weg, waardoor de operationele kosten van de wijktuin toenemen.	M	M	Zoeken naar alternatieve kosteloze hulp. Verhogen van het operationele budget van de wijktuin.
5	L	De gemeente Alphen aan den Rijn vordert vroegtijdig haar grond van de wijktuin terug.	L	H	Het bestuur gaat in gesprek met de gemeente.

H = Hoog  
M = Middel  
L = Laag



## 4. Projectorganisatie

### 4.1 Projectorganisatie

Het bestuur van de stichting de Groene Vinger treedt op als opdrachtgever. Ook de aansturing geschiedt vanuit het bestuur. Binnen het bestuur zijn de taken als volgt verdeeld:

- voorzitter
- secretaris
- penningmeester
- algemeen lid

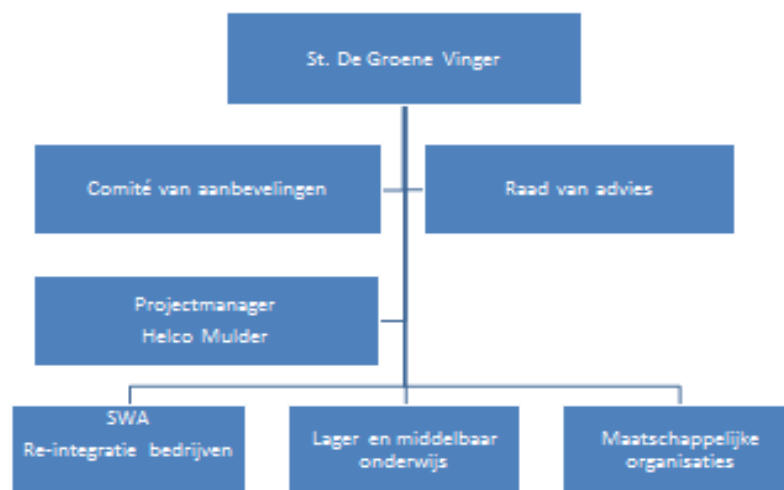
De dagelijkse leiding van de tuin rust bij een projectmanager.

Het bestuur wordt ondersteund door een raad van advies, waarin deskundigen op specifieke terreinen zitting nemen. Te denken valt aan:

- ecologie
- land- en tuinbouw
- educatie

Naast de raad van advies, waarin individuen met netwerken in bijvoorbeeld de politiek of in bedrijven of detailhandel uit de regio Alphen, is er een raad van aangeslotenen, bestaande uit alle partijen waarmee in de tuin wordt samengewerkt.

### 4.2 Projectstructuur



## ***Taak en Rolverdeling***

### *Opdrachtgever*

- Fondsenwerving
- Beheren en onderhouden van de fondsen
- Interne en externe communicatie
- Afleggen van verantwoording naar de gemeente
- Opstellen en rapporteren van de jaarlijkse begroting
- Opstellen van een jaarverslag
- Onderhouden van contacten met gemeente en sponsoren

### *Projectmanager*

- Opstellen projectplan inclusief planning en het bewaken hiervan;
- Opstellen van een teeltplan
- Inkoop van zaden en planten
- Aansturen van vrijwilligers (scholen en maatschappelijke organisaties)
- Onderhouden van contacten met scholen, maatschappelijke organisaties, gemeente en sponsoren
- Organiseren van open dagen en bijeenkomsten
- Onderhouden van contacten met pers, sponsoren en maatschappelijk veld
- Het houden van toezicht
- Verantwoordelijk voor het leveren van de vereiste producten conform planning
- Voortgangsrapportage
- Managen van en rapporteren over risico's en issues
- Verantwoordelijk voor de projectadministratie

### *Comité van aanbeveling*

Gevraagd en ongevraagd advies geven

- Aanbeveling doen over en richting potentiële sponsoren en ondersteunen bij fondsenwerven

### *Raad van Advies*

Gevraagd en ongevraagd advies geven over:

- De teelt van groente en fruit, beheren van de wijktuin
- Inrichting van de beschikbare oppervlakte
- Flora en fauna
- Concept Teeltplan
- Bestrijding van ziekten en plagen

## 5. Rapportage en Communicatie

### *Rapportage Projectmanager - Bestuur*

De beheerder rapporteert maandelijks aan het bestuur van de stichting de Groene Vinger over de voortgang van het programma, de status van de risico's en issues.

### *Communicatie*

Er wordt een communicatieplan opgesteld waarin communicatiemomenten, doelgroepen en communicatiekanalen (nieuwsbrief) worden gedefinieerd.

Op dit moment maken we gebruik van de website en nieuwsbrieven om informatie breed te verspreiden.

## 6. Projectplanning

<b>Mijlpaal / Productomschrijving</b>	<b>Trekker(s)</b>	<b>Datum start</b>	<b>Datum gerealiseerd</b>
Afspraken met samenwerkende partijen	Helco	januari 2014	januari 2015
Fondsen werven	Ingen/Herman	januari 2014	januari 2015
Communicatie	Herman v/d Berg	januari 2014	januari 2015
Uitzetten grenzen wijktuin	Helco	maart 2014	maart 2014
Verzamelen van materiaal en gereedschappen	Allen	januari 2014	juli 2014
Aanschaffen zaden en pootgoed	Helco	juni 2014	september 2014
Omploegen en eggen weiland	Helco	juni 2014	juni 2014
Eerste kalkgift	Helco	maart 2014	maart 2014
Teeltplan	Helco	april 2014	april 2014
Plaatsen schapengaas	Helco	april 2014	mei 2014
Graven paddenpoel	Nader te bepalen		
Uitgraven verdwenen sloot in NW hoek	Nader te bepalen		
Plaatsen materialencontainer 8ft	Helco	maart 2014	juli 2014
Plaatsen beheerdercontainer	Helco	maart 2014	april 2014
Opening wijktuin	Bestuur GV	september 2014	september 2014

## 7. Kosten

Het streven is om zoveel mogelijk goederen en diensten om niet te verkrijgen in plaats van er voor te betalen. Bij specifieke producten en diensten van leveranciers (bijv. kalk) zal dit waarschijnlijk niet mogelijk zijn. Dit betekent het actief inzetten van het netwerk om bepaalde goederen en diensten te verkrijgen. Hierbij wordt gedacht aan bijv. lokale bedrijven, VSB fonds enz. Daarnaast wordt het gebruik maken van social media en websites (bijv. geefgratis.nl) onderzocht. In de beginfase is crowd funding nog geen optie, maar in een later stadium zou dit ook tot een mogelijkheid kunnen zijn. De huidige gebruiker van het weiland Henk Vis betaalt geen polderlasten en ook geen onroerende zaak belasting.

Voor de opstartfase is behoefte aan de volgende materialen:

- Container ( buitenmaat ca.: 2,44 x 2.20 x 2,26 m)
- Stelcon platen (vloer onder de container)
- Tegels voor een (klein) terras bij de container
- Ophoogzand
- Tuingereedschap
- Waterpomp
- Aansluitkosten water en elektra
- Bouw composttoilet of huur WC cabine
- Planten
- Zaden
- Kweekgoed