

# INFORMATIEPUNT BEERSE OVERLAAT

## START PAGINA:

### **Het idee**

Bewoners van Beers hebben in 2012 gewerkt aan een wensbeeld voor de toekomst van Beers, het zogenaamde integrale dorpsontwikkelingsplan, Idop. Eén van de ideeën was het ontwikkelen van een cultureel park "Beerse Overlaat" bij de dorpsentree van Beers. Dit park is in 2015 aangelegd met als doel het erfgoed van de Beerse Overlaat nieuw leven in te blazen. Het is een samenwerkingsproject van inwoners uit Beers, direct omwonenden, dorpsraad Beers, gemeente Cuijk, Waterschap en lokale bedrijven.

### **Het cultureel park Beerse Overlaat**

Het park is een weergave van de topografische kaart van de Beerse Overlaat die zicht uitstrekt tussen Beers en Den Bosch. De dorpen in de omgeving zijn weergegeven met tegels met namen erop en vindt u in het gras.



### **De Beerse overlaat**

Het kronkelige asfalt symboliseert het water van de rivier de Maas. De vlakte gemaakt van Gravier d'Or weerspiegelt de Beerse Overlaat. Dit was het gebied dat vroeger bij hoog water overstroomde.

### **Het monument Beerse overlaat**

Het monument is een herinnering aan de afsluiting van de Beerse overlaat in 1942. Dit monument is in 2015 verplaatst van de Provincialeweg op de grens tussen Gassel en Beers naar dit park. Het doel daarvan is de herinnering meer zichtbaar en beleefbaar te maken

### **Persoonlijke verhalen over de Beerse overlaat**

1. Hazen vangen
2. Steltlopen

## DE BEERSE OVERLAAT

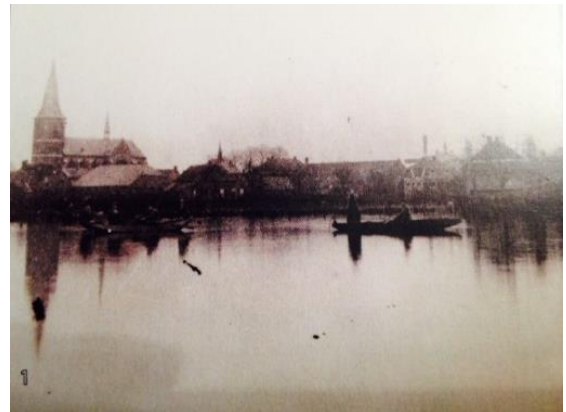
De naam *Beerse Overlaat* werd oorspronkelijk gebruikt voor twee natuurlijke lage oeverdelen van de Maas tussen Gassel en Linden. Later werd de naam gebruikt voor lage dijkvakken op die plekken. Het is ook de naam van het terrein waar het water van de Overlaat in uitstroomde, namelijk een droge noodbedding die enkele kilometers breed en ruim 40 kilometer lang liep van Beers tot ten noorden van 's Hertogenbosch.



Die overstrombedding was een rivierpoldergebied, dat 's winters tijdens hoog water onderliep en dan een tijdelijke rivier vormde, die men gewoonlijk *Beersche* of *Beerse Maas* noemde. In het overstromingsgebied van Linden en Gassel zijn nauwelijks woningen gebouwd. De eerste aanval van het aanstomend water bij werking van de "Overlaat" was gericht op het eerste van de ruim 25 kerkdorpen - in en aan de traverse gelegen – het omliggend dorp Beers. Het is daarom wel te begrijpen, dat de "Beerse Overlaat" en van "Beerse Maas" wordt gesproken en deze namen burgerrecht verkregen.

De *Beerse Overlaat* symboliseerde voor de bewoners de plaag van de frequente overstromingen.

Het is het grootste noodoverloopgebied van Nederland en misschien wel van heel West-Europa. Het is uniek omdat het van de eerste bedijking in de middeleeuwen tot en met het midden van de 20e eeuw onafgebroken dienst heeft gedaan om overtollig Maaswater af te voeren. Na maatregelen tegen bescherming van het hoge water wordt de *Beerse Overlaat* in 1942 gesloten. Maar hij krijgt weer een nieuwe betekenis.....



### ***Het vroegere landschap***

De Maas stroomde in Nederland eerst door een vallei tussen de heuvels van de provincie Limburg. Ter hoogte van Cuijk stootte de rivier in het noorden op de stuwwallen bij Mook en boog hier

westwaarts om door het vlakke lage gebied (minder dan 10 m boven NAP) van de Maaskant en het Maasland te stromen naar de zee, die nog op 100 km afstand lag. De Maas gedroeg zich in dit lage land als een vlechtrivier. Sinds de laatste ijstijd heeft zij een netwerk van meanders en beddingen gevlochten, waarvan de sporen nog steeds zichtbaar zijn. Tegengehouden door de heuvels bij Mook, overstroomde de rivier bij hoog water over de linkeroever ongeveer overal dalwaarts na Cuijk. In het begin van onze jaartelling, ongeveer in de Romeinse tijd, begon de mens de oeverbossen te ontginnen. Dit versterkte echter de kracht van de overstromingen. De Maas veranderde in de dan volgende eeuwen meermalen van hoofdbedding en vormde daarbij nieuwe meanders. Meerdere dorpen, die op donken gesticht waren, moesten zich met kunstmatig opgehoogde terpen beschermen.

### ***Voordat er dijken waren, voor 1200***

Tot de 12e eeuw was het oosten van Brabant onbedijkt gebied. De Maas kon 's winters vrij stromen in haar natuurlijke winterbed. Vanaf de Beerse overlaat vervolgde het water de vallei van de Raam en het bekken van de Hertogswetering. De waterstanden bleven laag omdat het stijgende water zich over grotere oppervlakten kon verspreiden. Ook was de hoeveelheid water gering. Er viel minder regen dan tegenwoordig en de uitgestrekte bossen in het stroomgebied hielden veel overtollig water vast. De Maas mondde bovendien rechtstreeks uit in de Zeeuwse wateren.

Na 1200 veranderde veel. De bevolking nam toe en er was een groeiende behoefte aan landbouwgrond. De afvoer nam in die tijd ook toe. Er viel meer regenwater dat door steeds minder bossen kon worden vastgehouden. Ook werd de bedding van de Maas door mensen verlegd, zodat de Maas en de Waal samenkwamen bij Woudrichem. De Waal zorgde voor hogere waterstanden op de Maas, ook 's zomers. Door het aanleggen van dijken moest het Maaswater door een veel nauwere bedding, en er kwam veel meer regenwater dat ook niet weg kon door de hoge waterstanden op de Waal.

### ***Dijken vanaf Grave stroomafwaarts, 1300***

Rond 1300 was de Maas ongeveer tot Grave bedijkt. Boven Grave werd er niet of nauwelijks bedijkt. Er lag namelijk een aantal natuurlijke hoge oevers bij Gassel, Linden en Cuijk. Het water stroomde wel eens tussen die overwallen door, maar dat was geen probleem voor de landbouw. De stroomruggen, oeverwallen en donken waarop de mensen woonden bleven 's winters droog. Men bouwde vooral op terpen. Na een tijd werden de terpen te klein. De dorpen groeiden en er was niet meer genoeg plek op de verhoging. In sommige dorpen (o.a. Gassel en Linden) begonnen men met de aanleg van kleine waterkeringen rondom de dorpen.

In Gassel waren het alleen een drietal boerderijen op de "Treurberg" en het zogenaamde "scheperschaar", die buitendijks lagen. In Linden waren alleen de boerderijen op "De Geest" en "Den Drul" en nog enkele in het dorp niet door de dijken beschermd. Weliswaar was Linden niet geheel door dijken omsloten - namelijk niet vanaf de kerk tot aan het eind - doch daar was ten noorden van de weg Linden-Gassel de natuurlijke hoogteligging zodanig, dat die nooit werd overspoeld. Op deze hoge rug waren dan ook alle boerderijen gebouwd. Daarom de ietwat lintvormige bebouwing van Linden. Beers was niet door dijken beschermd. Behalve enkele uitzonderingen in de dorpskom, waren alle huizen op terpen (verhogingen) gebouwd. Dit ziet men nog van "Vianen" tot "De Riet" en vanaf "Dommelsvoort" tot "De Broekkant". Om ervoor te zorgen dat de landbouwgronden in de lente en zomer droog genoeg waren voor landbouw, legden men nog meer dijken aan. Zo bleef ook het oude winterbed droger en konden daar ook gewassen verbouwd worden en huizen gebouwd. Het nadeel van de aaneengesloten dijken was dat het waters winters een veel nauwer bedding moest volgen en dat de waterspiegel dus hoger kwam dan vroeger. Ook kon de rivier niet meer vrij meanderen. De buitenbochten van de rivier werden dan ook zwakke plekken. Ook het drijfjz op de

Maas werd gevangen tussen de dijken, zodat er grote proppen met ijs ontstonden, waardoor het water nog hoger steeg.

### ***Dijken ook boven Grave, 1600***

De regering in Den Haag ging zich met de waterhuishouding in Noordoost-Brabant bemoeien. Bij de verdere dijk aanleg in de 16e eeuw (rond 1472?), ook boven Grave, zijn delen ervan ingericht als lage dijkvakken. Een lage plek in de dijk tussen Katwijk en Cuijk en tussen Gassel en Linden zorgde ervoor dat de rivier bij hoge waterstanden vanzelf overliep. Het water volgde dan de oude stroombedding die het had voor de dijken. Bij Den Bosch kon het water de Dieze instromen naar de Maas.

Grote gebieden in Noordoost-Brabant komen daardoor 's winters nog steeds blank te staan. Het voordeel is dat de grond een vers laagje vruchtbare klei krijgt, maar voor landbouw en bewoning is het gebied dan ongeschikt. In de droge periode kan is alleen veeteelt mogelijk en er kan gehooid worden. Het water zet ook het gebied rond de vestingsteden Grave en Den Bosch blank. Deze steden waren daarom beter beschermd tegen vijandelijke legers.

### ***Maatregelen vanaf 1800***

De wateroverlast in de streek werd groot. De noodoverloop werkt lang niet altijd en regelmatig zijn er overstromingen als gevolg van dijkdoorbraken. Pas in de 18e en 19e eeuw worden maatregelen genomen. In 1828 werd begonnen om hindernissen in het waterstroomgebied van de Beerse Overlaat te ruimen, bomen en heggen werden verwijderd. Het water kon zo vlotter en gemakkelijker via de broekgronden van Cuijk, Linden en Gassel om Grave heen weer naar de Maas worden afgevoerd. Het water van Maas en Waal moeten worden gescheiden, want als de smeltijs rivier de Waal hoger staat, kan de regenwater rivier de Maas haar water ook niet kwijt.

Enkele stroomgaten tussen Maas en Waal worden dichtgemaakt en eind 19e eeuw wordt de Bergse Maas gegraven, die haar water op het Hollands Diep kan lozen. Maar het zal niet genoeg zijn ... de Beerse overlaat blijft voorlopig nog wel even nodig. Intussen worden wel de vestingen rond Den Bosch en Grave ontmanteld. En er wordt een spoorlijn aangelegd zodat de overlaat tussen Katwijk en Cuijk dichtgaat. De steden willen uitbreiden, maar het water blijft elke winter terugkomen.

### ***Sluiting Beerse overlaat 1942***

Na 1920 verandert er eindelijk wat. In het begin van de twintigste eeuw heeft men de ene na de andere overlaat gesloten, behalve die van Beers, waar men in 1922 een verlaagd dijkvak aanlegde. 1926 is het laatste jaar dat een dijk het begeeft. Er komt een plan van ingenieur Lely om de Maas te kanaliseren, de vele bochten worden afgesneden. Zo kan het water beter worden afgevoerd en ontstaan er ook minder ijssdammen. Ook komen er stuwen die de hoogte van het water kunnen regelen, onder andere bij Lith en bij Grave. De Maaswerken hebben resultaat. Er ontstaat een betere afvoer en het gevaar voor overstromingen neemt af. De overheid besluit om de Beerse overlaat buiten werking te stellen. Intussen is de oorlog uitgebroken, maar in 1942 wordt de dijk tussen Gassel en Linden definitief opgehoogd. De Beerse overlaat bestaat dan niet meer ...

### ***Nieuwe betekenis Beerse overlaat anno 2015***

De *Beerse Overlaat* is definitief gesloten in 1942. Sindsdien gebruikt men de uitdrukking *Traverse van de Beerse Overlaat* of *Traverse van de Beersche Maas* om de oude overstroombare zone aan te geven. Toch is de dreiging van overstromingen niet geheel verdwenen. Momenteel bestudeert men de mogelijkheid om de *Beerse Overlaat* opnieuw te laten werken en om van de *Traverse van de Beerse Overlaat* een natuureservaat te maken.

## MONUMENT BEERSE OVERLAAT

Historisch gezien is Beers zeer beroemd om zijn overlaat. In 1950 schreef waterschap de Maaskant in een boekje dat de Beerse Overlaat definitief tot het verleden behoorde. Tegelijkertijd vond in 1950 by het uitbrengen van het boekje de onthulling plaats van het monument, dat aan het afsluiten van de "Beerse Maas" herinnert". Jan de Quay onthulde het monument. Het opschrift op het monument van de hand van Peter Roovers spreekt boekdelen:

*"Geen betere bate dan de kost  
Die ons van overlast verlost  
En van de Beerse Overlaat  
Niet dan 't gedenken overlaat"*



Het keramische beeld stelt drie dijkwerkers voor.

De schade in Beers was het grootst als het water over de verhoogde vloer van de Overlaat ging stromen. Werd zo'n overstroming voorzien dan werden Beerse en omliggende dorpen met een kanonschot



vanuit de Graafse wallen gewaarschuwd zoals gebeurde in 1778, 1784, 1799 en 1820. Zodra de Maas bij Grave bij 10 meter NAP kwam begon de overlaat te werken. Zodra

het maaswater bij hoge rivierstand over de "Beerse Overlaat" stroomde zeiden de Beerse mensen: 'de Maas is om.' Door de veranderingen in de Maas bij Andel, het graven van de Bergse Maas en de kanalisatie van de Maas, kon de overlaat in 1942 worden gedicht.

Het monument dat aan het afsluiten van de Beerse Maas herinnert staat op dit moment zo onopvallend langs de Provinciale weg tussen Beers en Gassel, dat veel mensen, vooral jongeren, niet eens weten dat er een dergelijk monument is. Dit monument moet de herinnering levendig houden. Maar dan verdient het een prominente plaats. En dat is de reden waarom het monument van de gemeentegrens tussen Cuijk en Grave naar de dorpsentree van Beers verplaatst is.

**PERSOONLIJKE VERHALEN**

- hazen vangen door boeren
- steltlopen (broodje Beerse overlaat, bakkerij van Dijk)

**Bronnen**

Piet Theunissen (Beers), Wiel Cuppen (Beers), [www.Beerseoverlaat.nl](http://www.Beerseoverlaat.nl), Brabants Historisch InformatieCentrum, Feiko Heurkens (Beers, ontwerp park), Eefke Peeters

Tekstsamenstelling/redactie: Annoesjka Wintjes (Beers)